

BEDIENUNGSANLEITUNG



KBS Gastrotechnik GmbH – Schoßbergstraße 26 – 65201 Wiesbaden

MaxiMax Kühltheke

Standardtiefe: 690 mm über Türblatt

Ausführungen: MM1600 / MM2000 / MM2150 / MM2700 / MM3100 /
MM2STFT650 / MM22STFT650 / MM222STFT650 / MM2222STFT650



Propan (R290)



Ihr Fachhändler:

Wartung und Service:

Bitte lesen Sie unbedingt die Betriebsanleitung vor Aufstellung/Installation/Inbetriebnahme.

Montage und Installation dürfen nur von einer Kältefachfirma durchgeführt werden.

Hersteller: K. & M. Holland GmbH | Industriestr. 14 | D-94327 Bogen

Tel.: +49 (0) 9422 507 0 | Fax: +49 (0) 9422 507 300 | info@kmholland.de | www.kmholland.de

Herzlichen Glückwunsch

Sie haben eine gute Wahl getroffen.

Wir beglückwünschen Sie zum Kauf Ihrer MaxiMax-Kühltheke. Dieses Kühlmöbel wird nach modernsten Produktionsverfahren hergestellt. Der vollverschäumte, wärmebrückenfreie Korpus garantiert sparsamsten Energieverbrauch.

Diese Bedienungsanleitung soll Ihnen Hinweise zur optimalen und dauerhaften Nutzung Ihres Kühlgerätes vermitteln. Sollten Sie weitergehende Fragen haben, wenden Sie sich bitte an Ihren Fachhändler oder eine Kältefachfirma. Bei Schäden, die durch unsachgemäße Bedienung oder Verwendung entstehen, erlischt jeglicher Garantieanspruch.

Inhaltsverzeichnis

EG Konformitätserklärung	3
Produktdatenblatt / Informationsanforderung lt. 2009/125/EG Ökodesignrichtlinie	4
Identifikation	6
1. Benutzerhinweise	6
2. Sicherheitshinweise und Warnungen	7
3. Beschreibung	15
4. Auspacken / Lieferumfang	16
5. Inbetriebnahme	17
6. Was tun wenn?	19
7. Betrieb	19
8. Digitalthermostat	20
9. Wartung und Reinigung	22
10. Fehlersuche und Störungsbeseitigung	24
11. Verschleiß- und Ersatzteile	26
12. Reparieren / Wechseln der Verschleißteile	28
13. Energiesparen und Umweltbewusstsein	30
14. Anforderungen zur Demontage, zur stofflichen Verwertung und zum Recycling	30
15. Anschlussplan	32

EG Konformitätserklärung



Adresse: K. & M. Holland GmbH
Industriestraße 14 | D-94327 Bogen

Produkt: Kühltheke MaxiMax

Modellbezeichnung: MM1600 / MM2000 / MM2150 / MM2700 / MM3100 / MM2STFT650 /
MM22STFT650 / MM222STFT650 / MM2222STFT650

Das Produkt entspricht den Anforderungen der folgenden Europäischen Richtlinien:

EN 378 Kälteanlagen und Wärmepumpen – sicherheitstechnische und umweltrelevante Anforderungen

2004/108/EG EMV-Richtlinie

2006/42/EG Maschinenrichtlinie

2009/125/EG Ökodesignrichtlinie

Durch Anwendung der folgenden Standards wurde die Einhaltung der Richtlinien nachgewiesen:

EMV: EN 55014-1:2006+A1:2009
EN 55014-2:1997+A2:2008
EN 61000-3-2:2006+A1:2009+A2:2009
EN 61000-3-3:2008

MRL: EN ISO 12100:2010
EN 60335-2-89:2010 in Verbindung mit
EN 60335-1:2002+A11:2004+A1:2004+A12:2006+
Corr. 2006 + A2:2006+Corr. 2007-01+Corr. 2007-02+A13:2008+
Corr. 2009+Corr. 2010+A14:2010

Für die Zusammenstellung der technischen Unterlagen ist bevollmächtigt:

Abteilung: Organisations- & Verwaltungsabteilung der K. & M. Holland GmbH

Adresse: K. & M. Holland GmbH | Industriestraße 14 | D-94327 Bogen

Bogen, 29. Juni 2020

Martin Holland, Geschäftsführer

Diese Erklärung bezieht sich nur auf die Kühltheke in dem Zustand, in dem es in Verkehr gebracht wurde; vom Endnutzer nachträglich angebrachte Teile und/oder nachträglich vorgenommene Eingriffe und Änderungen bleiben unberücksichtigt. Bei einer mit uns nicht abgestimmten Änderung der Kühltheke verliert diese Erklärung ihre Gültigkeit.

Produktdatenblatt / Informationsanforderung

lt. 2009/125/EG Ökodesignrichtlinie

Hersteller: K&M Holland GmbH
Modellreihe: MaxiMax (Ausführungen: MM1600 / MM2000 / MM2150 / MM2700 / MM3100 / MM2STFT650 / MM22STFT650 / MM222STFT650 / MM2222STFT650)

a) Empfohlene Temperatureinstellungen

Wir empfehlen eine Temperatureinstellung von 4°C, um eine optimale Temperatur der Getränke zu gewährleisten.

b) Einfluss der Temperatureinstellungen

Der Einfluss der Temperatur auf Lebensmittelabfälle ist hier relativ gering. Wir reden bei Getränken von unverderblichen Waren, die Trinktemperatur variiert jedoch von Hersteller zu Hersteller und von Getränk zu Getränk.

c) Umgebungstemperatur

Dieses Gerät ist für den Betrieb bei einer Umgebungstemperatur von höchstens 32 °C und einer Feuchtigkeit von 65% bestimmt.

d) entfällt

e) Wartungsarbeiten des Endverbrauchers

- Terminvereinbarung mit Kältefachfirma zur regelmäßigen Wartung (s. Punkt 9. in der Bedienungsanleitung)
 - Grundreinigung (s. Punkt 9.3 in der Bedienungsanleitung)
 - Installation (s. Punkt 5 in der Bedienungsanleitung)
-

f) Verflüssiger

Wird der Verflüssiger nicht mindestens 4 mal pro Jahr durch eine Fachfirma gereinigt, oder die Filtermatte getauscht, führt dies zu einer erheblichen Verringerung der Effizienz des Gerätes. Die Reinigung hat lediglich durch unterwiesenes Personal zu erfolgen (s. Punkt 9.2 in der Bedienungsanleitung).

g) Fachgerechte Reparatur

Für fachgerechte Reparatur Ihrer Kühltheke wenden Sie sich bitte an Ihren Fachhändler / Ihre Kältefachfirma. Sollten Sie keinen direkten Ansprechpartner haben, kontaktieren Sie uns unter info@km-holland.de oder +49 (0) 9422 5070, wir verweisen Sie an eine Kältefachfirma in Ihrer Nähe.

h) Ersatzteilliste

Eine Ersatzteilliste mit relevanten Informationen und Beschreibungen zu den einzelnen Artikeln, finden Sie in der Bedienungsanleitung (s. Punkt 11).

Ersatzteile bestellen Sie bitte bei Ihrem Fachhändler. Sollten Sie keinen direkten Ansprechpartner haben, kontaktieren Sie uns unter info@kmholland.de oder +49 (0) 9422 5070, wir verweisen Sie an einen Fachhändler in Ihrer Nähe.

i) Verfügbarkeit der Ersatzteile

Alle erforderlichen Ersatzteile stellen wir Ihnen für eine Dauer von 10 Jahren (ab Kauf der Kühltheke) zur Verfügung.

j) Garantie

Auf die von uns gelieferten Waren erklären wir nach folgender Maßgabe 12 Monate Garantie. Die Übernahme des Kundendienstes erfolgt durch den Besteller. Die Gewährleistungsfrist beginnt mit der Lieferung. Eine Verlängerung der Gewährleistungsfrist unter Berufung auf Ausfallzeiten während der Reparaturdauer ist ausgeschlossen. Unsere Garantie (Nachbesserung oder Austausch) erstreckt sich auf alle nachweislichen Material- oder Fertigungsfehler, die innerhalb der Garantiefrist auftreten und innerhalb dieser Frist uns zur Kenntnis gebracht werden.

Ausgeschlossen von der Garantie sind Störungen oder Schäden an Elektrikteilen, Glüh- und Glimmlampen, Kunststoffteilen sowie Glas-, Lack-, und Emailleschäden. Bei Thermostaten, Ventilatoren, Pressostaten, hermetischen Expansionsventilen, Kälte- und Klimaarmaturen, Regelgeräten und Zeitschaltuhren, gelten die Garantiebedingungen der jeweiligen Hersteller.

Störungen und Schäden, die auf natürlichen Verschleiß zurückzuführen oder durch unsachgemäße Bedienung oder Wartung, übermäßige Beanspruchung, zweckentfremdete Benutzung, klimatische, elektrische oder chemische Einflüsse verursacht werden, sind von der Garantie ausgeschlossen.

Werden Änderungen, Einbau von Fremdteilen, Eingriffe oder Reparaturen nicht von uns, sondern von Dritten durchgeführt, erlischt jegliche Garantie.

Identifikation

Hersteller

K. & M Holland GmbH
Industriestr. 14 | D-94327 Bogen
Tel.: +49 (0) 9422 507 0
Fax: +49 (0) 9422 507 300
info@kmholland.de | www.kmholland.de

Formales zur Betriebsanleitung

Erstelldatum: 26.06.2020
Version: 1.0
Letzte Änderung: 06/2020
© Copyright K. & M. Holland GmbH, 2020. Alle Rechte vorbehalten.

Haftungsausschluss

Dieses Dokument ist urheberrechtlich geschützt. Alle Rechte sind vorbehalten. Die Übersetzung in eine andere Sprache ist ohne schriftliche Zustimmung der K. & M. Holland GmbH nicht gestattet. Dies gilt für das Gesamtdokument, wie auch für einzelne Abschnitte daraus.

Diese Betriebsanleitung wurde mit größter Sorgfalt erstellt, jedoch übernimmt die K. & M. Holland GmbH keinerlei Verantwortung für die mit ihr verbundene Benutzung.

Der Inhalt des Dokumentes beruht auf den, zum Zeitpunkt des Drucks verfügbaren, aktuellsten Daten. K. & M. Holland GmbH behält sich das Recht vor, zu jedem Zeitpunkt Änderungen, ohne erneute Bekanntgabe, vorzunehmen.

Bitte beachten Sie, dass diese Anleitung für verschiedene Kühltheken-Varianten zutrifft. Es können daher Details beschrieben sein, die Ihre Kühltheke möglicherweise nicht enthält. Durch das breite Spektrum an Optionen kann sich die Kühltheke von den hier abgebildeten unterscheiden.

Bewahren Sie diese Betriebsanleitung für künftige Verwendung!

1. Benutzerhinweise

1.1 Zweck der Anleitung

Diese Betriebsanleitung beschreibt die Installation, die Arbeitsweise, die Bedienung und die Wartung der Kühltheke. Zudem gibt sie wichtige Hinweise für einen sicherheitsgerechten und effizienten Umgang mit der Kühltheke.

1.2 Darstellung von Sicherheitshinweisen

Sicherheitshinweise sind durch ein Piktogramm und ein Signalwort gekennzeichnet. Das Signalwort beschreibt die Schwere des drohenden Risikos.



WARNUNG

Möglicherweise drohendes Risiko für das Leben und die Gesundheit von Personen (schwere Verletzungen oder Tod).



VORSICHT

Möglicherweise gefährliche Situation (leichte Verletzungen oder Sachschäden).



WICHTIG

Verpflichtung zu einem besonderen Verhalten oder einer Tätigkeit für den sicherheitsgerechten Umgang mit der Kühltheke.



HINWEIS

Anwendungstipps und besonders nützliche Information.

2. Sicherheitshinweise und Warnungen

Diese Kühltheke entspricht den vorgeschriebenen Sicherheitsbestimmungen. Ein unsachgemäßer Gebrauch kann jedoch zu Schäden an Personen und Sachen führen.

Lesen Sie die Betriebsanleitung aufmerksam durch, bevor Sie die Kühltheke in Betrieb nehmen. Sie enthält wichtige Hinweise für den Einbau, die Sicherheit, den Gebrauch und die Wartung der Kühltheke. Dadurch schützen Sie sich und verhindern Schäden an der Kühltheke.

Bewahren Sie die Betriebsanleitung auf, und geben Sie sie einem eventuellen Nachbesitzer weiter!



WICHTIG

Wird die Kühltheke mit anderen Geräten/Systemen verbunden, die sich bereits am Installationsort befinden, geht die CE-Kennzeichnung des Gesamtsystems zu Lasten des Kunden.

2.1 Bestimmungsgemäße Verwendung

Die Kühltheke ist (auch in Verbindung mit anderen Geräten/Systemen) ausschließlich zum Kühlen verpackter oder hygienisch unbedenklicher Ware bestimmt, z.B. zur Verwendung als Getränke-, Flaschen- und Fasskühler.

Alle anderen Verwendungszwecke (wie Aufbewahrung von unverpackten Lebensmitteln oder Medikamenten) sind unzulässig und möglicherweise gefährlich.

Davon ausgenommen sind Kühltheken, die extra für diesen Verwendungszweck, innen aus Edelstahl gefertigt sind und somit als Nahrungsmittellagertheke verwendet werden.

Zur bestimmungsgemäßen Verwendung gehören auch:

- das Beachten aller Hinweise und Warnungen dieser Betriebsanleitung
- das Einhalten der Inspektions-, Wartungsarbeiten
- das ausschließliche Verwenden von Originalteilen

Personen, die aufgrund ihrer physischen, sensorischen oder geistigen Fähigkeiten oder ihrer Un-erfahrenheit oder Unkenntnis nicht in der Lage sind, die Kühltheke sicher zu bedienen, dürfen diese Kühltheke nicht ohne Aufsicht oder Anweisung durch eine verantwortliche Person benutzen.

Beaufsichtigen Sie Kinder, die sich in der Nähe der Kühltheke aufhalten. Lassen Sie die Kinder nie mit/an/auf der Kühltheke spielen.

**WICHTIG**

Benutzen Sie die Kühltheke ausschließlich bestimmungsgemäß und in sicherheitstechnisch einwandfreiem Zustand!

Der Hersteller haftet nicht für Schäden, die durch bestimmungswidrigen Gebrauch oder falsche Bedienung verursacht werden.

2.2 Vernünftigerweise vorhersehbare Fehlanwendung

Eine andere als die unter der "bestimmungsgemäßen Verwendung" festgelegte oder über diese hinausgehende Benutzung gilt als nicht bestimmungsgemäß, z.B:

- Verwendung der Kühltheke im Zusammenhang mit anderen Kühlmöbeln
- Kühlung von unverpackten/offenen Lebensmitteln oder Medikamenten
- Verwendung im Zusammenhang mit der Kühlung und/oder Lagerung von Tierkadavern oder Teilen von Tierkadavern. Für die bestimmungsgemäße Entsorgung wenden Sie sich bitte an Ihre örtliche Tierverwertungsanstalt.

2.3 Schäden aus nicht bestimmungsgemäßer Verwendung

- Der Betreiber/Fachhändler/Kältefachfirma trägt die alleinige Verantwortung
- Der Hersteller übernimmt keinerlei Haftung

**HINWEIS**

Bei nicht bestimmungsgemäßer Verwendung können Risiken auftreten. Nicht bestimmungsgemäße Verwendungen sind z. B. das Überschreiten der für den Normalbetrieb festgelegten Grenzen der Kühltheke, s. Seite 15 "Technische Daten".

2.4 Umbauten oder Veränderungen

Bei eigenmächtigen Umbauten und Veränderungen der Kühltheke erlischt jegliche Haftung und Gewährleistung durch den Hersteller!

Das elektromagnetische Verhalten der Kühltheke kann durch Ergänzungen oder Veränderungen jeglicher Art beeinträchtigt werden. Nehmen Sie deshalb keine Änderungen oder Ergänzungen an der Kühltheke ohne die Rücksprache und schriftliche Zustimmung des Herstellers vor.

2.5 Ersatz- und Verschleißteile sowie Hilfsstoffe

Der Einsatz von Ersatz- und Verschleißteilen von Drittherstellern kann zu Risiken führen. Verwenden Sie nur Originalteile oder vom Hersteller freigegebene Teile. Die Ersatzteilliste erhalten Sie bei

K. & M. Holland GmbH oder als Download unter www.kmholland.de

Für Schäden aus der Verwendung von nicht vom Hersteller freigegebenen Ersatz- und Verschleißteilen oder Hilfsstoffen übernimmt der Hersteller keine Haftung.

2.6 Risiken im Umgang mit der Kühltheke



WICHTIG

Die Betriebsanleitung immer am Einsatzort der Kühltheke aufbewahren! Sie muss für Bediener und Wartungspersonal frei zugänglich sein. Desweiteren sind allgemeine und örtliche Regelungen zu Unfallverhütung und Umweltschutz zu beachten.

Bei der Verwendung der Kühltheke können Risiken und Beeinträchtigungen entstehen:

- für Leib und Leben der Bediener oder Dritter
- für die Kühltheke selbst
- an anderen Sachwerten

Grundlage für den sicherheitsgerechten Umgang und den störungsfreien Betrieb dieser Kühlthekes ist die Kenntnis der Sicherheits- und Benutzerhinweise in dieser Anleitung.

2.7 Technische Sicherheit

▶ Kontrollieren Sie die Kühltheke vor dem Einbau auf äußere sichtbare Schäden. Nehmen Sie ein beschädigtes Gerät nicht in Betrieb. Ein beschädigtes Gerät kann Ihre Sicherheit gefährden! Informieren Sie den Hersteller oder die Kältefachfirma vor Ort und fragen vor dem Inbetriebnehmen ob es Bedenken gibt.



WARNUNG

Sollte die Netzanschlussleitung der Kühltheke beschädigt sein, muss sie vor Inbetriebnahme durch den Hersteller oder Ihrem Fachhändler ersetzt werden um Gefährdungen zu vermeiden.

Diese Kühltheke enthält das Kältemittel Propan (R290). Propan ist ein farbloses brennbares Gas und gehört zu den Kohlenwasserstoffen. Es hat ein niedriges Treibhauspotenzial, kein Ozonabbau-potenzial und dient als Ersatz für R12, R22, R134a und andere Fluorchlorkohlenwasserstoffe.



HINWEIS

Je nach Ausführung sind auch andere Kältemittel möglich. Bitte beachten Sie die Kennzeichnung an der Kühltheke.

Es können neben den Laufgeräuschen des Kompressors Strömungsgeräusche im gesamten Kältekreislauf auftreten. Diese Effekte sind leider nicht vermeidbar, haben aber auf die Leistungsfähig-

keit der Kühltheke keinen Einfluss.

- ▶ Achten Sie beim Transportieren, beim Aufstellen und beim Reinigen der Kühltheke darauf, dass keine Teile des Kältekreislaufes beschädigt werden.
- ▶ Die Steckdose muss so platziert sein, dass sie sich außerhalb des Maschinenabteils befindet und jederzeit frei zugänglich ist.

**WARNUNG**

Offenes Feuer, Zündquellen, elektrische Geräte und alles was Funken erzeugen kann oder eine heiße Oberfläche hat, ist im Kühlinnenraum nicht erlaubt.

**WARNUNG**

Die Kühltheke unter keinen Umständen im Bereich direkter Sonneneinstrahlung, Hitzequellen (z.B. Herd, Ofen) und dergleichen aufstellen.

2.8 Bei Beschädigungen

- Vermeiden Sie offenes Feuer oder Zündquellen
- Durchlüften Sie den Raum, in dem die Kühltheke steht, für einige Minuten
- Benachrichtigen Sie den Kundendienst

Ein sicherer Betrieb der Kühltheke ist nur dann gewährleistet, wenn die Kühltheke nach der Betriebsanleitung montiert und angeschlossen wird.

Vergleichen Sie vor dem Anschließen der Kühltheke unbedingt die Anschlussdaten (Spannung und Frequenz) auf dem Typenschild mit denen des Elektronetzes. Diese Daten müssen unbedingt übereinstimmen, damit keine Schäden an der Kühltheke auftreten. Im Zweifelsfall wenden Sie sich an den Kundenservice.

Der Anschluss der Kühltheke an das Elektronetz darf nicht über Verlängerungskabel oder Mehrfachsteckdosen erfolgen, da sie nicht die nötige Sicherheit gewährleisten (z. B. Überhitzungsgefahr).

Die elektrische Sicherheit der Kühltheke ist nur dann gewährleistet, wenn es an ein vorschriftsmäßig installiertes Schutzleitersystem angeschlossen wird. Es ist sehr wichtig, dass diese grundlegende Sicherheitsvoraussetzung vorhanden ist. Lassen Sie im Zweifelsfall die Hausinstallation durch einen sachkundigen Fachmann überprüfen.

Der Hersteller kann nicht für Schäden verantwortlich gemacht werden, die durch einen fehlenden oder unterbrochenen Schutzleiter verursacht werden (z. B. elektrischer Schlag).

Installations- und Wartungsarbeiten sowie Reparaturen dürfen nur vom Hersteller autorisierte Fachkräfte durchführen. Durch unsachgemäße Installations- und Wartungsarbeiten oder Reparaturen können erhebliche Gefahren für den Benutzer entstehen, für die der Hersteller nicht haftet.

Eine Reparatur der Kühltheke während der Garantiezeit darf nur von einem vom Hersteller autorisierten Kundendienst, z.B. Ihrer Kältefachfirma vorgenommen werden, sonst erlischt der Garantieanspruch.

Bei Installations- und Wartungsarbeiten sowie Reparaturen muss die Kühltheke vom Netz getrennt sein. Die Kühltheke ist nur dann elektrisch vom Netz getrennt, wenn eine der folgenden Bedingungen erfüllt ist:

- Der Netzstecker der Kühltheke ist gezogen. Ziehen Sie nicht an der Anschlussleitung, sondern am Netzstecker, um die Kühltheke vom Netz zu trennen
- Die Sicherung der Hausinstallation ist ausgeschaltet

Defekte Bauteile dürfen nur gegen Original-Ersatzteile (www.kmholland.de) ausgetauscht werden. Nur bei diesen Teilen gewährleistet der Hersteller, dass sie den Sicherheitsanforderungen entsprechen.

2.9 Sachgemäßer Gebrauch

Die Kühltheke ist für eine bestimmte Klimaklasse (SN: Umgebungstemperaturen von +10 bis +32 °C, Feuchte bis max. 75 %) ausgelegt.

Lassen Sie die Türen nur so lange offen wie nötig, da sonst die Kühlraumtemperatur ansteigt. Zu hohe Temperatur führt zu einem erhöhten Energieverbrauch, längerer Verdichterlaufzeit oder im Extremfall zur Notabschaltung der Kühlanlage durch Sicherheitselemente.

Verdecken Sie nicht die Lufteintrittsöffnung und die Luftaustrittsöffnung. Eine einwandfreie Luftführung ist dann nicht mehr gewährleistet. Der Stromverbrauch steigt, und Schäden an Bauteilen sind nicht auszuschließen.

Behandeln Sie die Tür- / Zugdichtungen mit Talkum (nicht mit Ölen oder Fetten, sie werden sonst mit der Zeit porös).



HINWEIS

Der Hersteller kann nicht für Schäden verantwortlich gemacht werden, die infolge von Nichtbeachtung der Sicherheitshinweise und Warnungen verursacht werden.

2.10 Restrisiken

Die Kühltheke ist nach dem Stand der Technik und den anerkannten sicherheitstechnischen Regeln hergestellt.

2.11 Verpflichtung des Betreibers

Der Betreiber sollte nur Personen an der Kühltheke arbeiten zu lassen, die

- mit den grundlegenden Vorschriften über Arbeitssicherheit und Unfallverhütung vertraut sind
- in die Arbeiten an der Kühltheke eingewiesen sind
- diese Betriebsanleitung gelesen und verstanden haben

Die Anforderungen der EG-Richtlinie zur Benutzung von Arbeitsmitteln 2007/30/EG sind einzuhalten.

2.12 Persönliche Schutzausrüstung

Bei Montage/Demontage der Kühltheke empfehlen wir folgende persönliche Schutzausrüstung:

- Schutzhandschuhe
- Sicherheitsschuhe

2.13 Verpflichtung des Personals

Alle Personen, die mit Arbeiten an der Kühltheke beauftragt sind, sollten vor Arbeitsbeginn

- die grundlegenden Vorschriften über Arbeitssicherheit und Unfallverhütung zu beachten
- das Sicherheitskapitel und die Sicherheitshinweise in dieser Betriebsanleitung zu lesen und zu beachten

Offene Fragen richten Sie bitte an den Hersteller, s. Seite 6.

2.14 Qualifikation des Personals

Wir bitten Sie folgende Arbeiten ausschließlich vom speziell ausgebildeten Fachpersonal ausführen zu lassen:

- Transport/Abtransport
- Inbetriebnahme
- Störungssuche und -beseitigung
- Einrichten, Rüsten
- Wartung/Reinigung des Verflüssigers
- Entsorgung/Recycling

2.15 Sicherheits- und Schutzeinrichtungen



WICHTIG

Die Kühltheke ist nur im angeschlossenen/fertigen Zustand zu betreiben, da nur dann alle Schutzeinrichtungen funktionieren.

Beschreibung der Sicherheits- und Schutzeinrichtungen

- Schutzerdung aller metallischer Bauteile an der Kühltheke
- Beleuchteter Geräteschalter
- Tropfwasserschutz an der Kühlthekeaußenseite
- Überhitzungsschutz am Verdichter
- Schutzschalter gegen zu hohe Stromaufnahme des Verdichters
- Griffschutzeinrichtung des Lüfters
- R290 Gasabschottung
- Alle Lüfter in ATEX-Ausführung
- Alle Bauteile sind vom Hersteller für brennbare Kältemittel freigegeben

Befehlsgeräte für das Stillsetzen im Notfall

An der Kühltheke sind folgende Einrichtungen für das Stillsetzen im Notfall installiert:

- Geräteschalter
- Netzstecker

Warneinrichtungen

An der Kühltheke sind folgende Warneinrichtungen installiert:

- Kühlraumüber- oder -untertemperatur über Thermostat optional möglich

Bei fehlerhaften Sicherheits- und Schutzeinrichtungen

Fehlerhafte Sicherheits- und Schutzeinrichtungen können zu gefährlichen Situationen führen. In diesem Fall:

- die Kühltheke sofort ausschalten
- gegen Wiedereinschalten sichern
- Versorgung von elektrischem Strom trennen

2.16 Maschinenkennzeichnung und Warnschilder

Zur Warnung vor Restrisiken, die konstruktiv nicht zu beseitigen sind, ist Folgendes an/in der Kühltheke angebracht:

■ Warnzeichen



Allgemeines Warnzeichen

– angebracht vorne an der Maschinenteiltür



Warnung vor elektrischer Spannung

– angebracht an der Elektrodose und innen an der Maschinenteiltür



Warnung vor feuergefährlichen Stoffen

– angebracht am Verflüssiger, am Verdampfer und im Maschinenfach



Warnung vor elektrischer Spannung

Warnung vor Handverletzungen

Vor dem Öffnen des Gehäuses Netzstecker ziehen

Nicht mit Spritzwasser reinigen

– angebracht an jedem Verdampfer

- Gebotszeichen
- Sicherheitshinweise
- sonstigen Kennzeichnungen
- Typenschild mit technischen Daten der Kühltheke

3. Beschreibung

3.1 Funktionsbeschreibung

Die Kühltheke ist (auch in Verbindung mit anderen Geräten/Systemen) ausschließlich zum Kühlen verpackter oder hygienisch unbedenklicher Ware bestimmt, z.B. zur Verwendung als Getränke-, Flaschen- und Fasskühler.

Alle anderen Verwendungszwecke (wie Aufbewahrung von unverpackten Lebensmitteln oder Medikamenten) sind unzulässig und möglicherweise gefährlich.

Die Kühltheke wird von einer mit Propan (R290) gefüllten Kühlanlage angetrieben. Je nach Ausführung sind auch andere Kältemittel möglich, bitte beachten Sie die Kennzeichnung an der Kühltheke.

Die Steuerung der Kühltheke erfolgt durch einen Thermostat, welcher die Umluft des Kühlraumes als Messgröße verwendet.

Der Umluftventilator läuft im Dauerbetrieb, die permanente Luftzirkulation bewirkt eine gleichmäßige Temperatur- und Luftverteilung im gesamten Kühlkorpusinnenraum. Die Maschine kühlt bis die werkseitig eingestellte Temperatur von +4 °C erreicht ist.

3.3 Technische Daten

Kälteleistung ($t_0 = -10\text{ °C}$)	Je nach Thekengröße, die genaue Kälteleistung entnehmen Sie bitte dem Typenschild
Abmessungen	Korpusbreite modellabhängig 1036 / 1490 / 1600 / 1890 / 2000 / 2045 / 2150 / 2445 / 2550 / 2600 / 2700 / 3000 / 3100 mm Korpustiefe 650 mm (690 über Türblatt 700/750 über Abdeckung) Korpushöhe 880 mm (+ höhenverstellbare Füße / Sockel / Abdeckung)
Nennspannung	230 V / 50 Hz
Bauseitig empfohlene el. Absicherung	16 A
Stromaufnahme / el. Leistung	1,1A / 250VA (modellabhängig; siehe Typenschild)
Kältemittel, Füllmenge	Propan (R290); Füllmenge je nach Thekengröße, die genaue Füllmenge entnehmen Sie bitte dem Typenschild
Kältemittelanschluss	Schraderventil 7/16" x 6 mm
Betrieblautstärke (aus ca. 1 m)	51,5 dBA
Elektrische Schutzart	IP22
Klimaklasse	SN: Umgebungstemperaturen +10 bis +32 °C

4. Auspacken / Lieferumfang

Die Kühltheke wird immer einzeln verpackt im Karton geliefert. Überprüfen Sie im Beisein des Paketfahrers erst die Verpackung und dann die Kühltheke auf sichtbare Beschädigungen und lassen sich dies direkt vor Ort quittieren (evtl. mit Foto). Andernfalls kann kein Schadensersatz geltend gemacht werden.

► Zur Bearbeitung von Gewährleistungsansprüchen bitten wir um genaue Angaben des Mangels (evtl. Foto) sowie um Angabeder Typenbezeichnung und Herstellernummer.

4.1 Entsorgung der Transportverpackung

► Bevor das Verpackungsmaterial entsorgt wird, muss kontrolliert werden, ob sich darin noch lose Teile befinden.

Die Verpackung schützt die Kühltheke vor Transportschäden. Die Verpackungsmaterialien sind nach umweltverträglichen und entsorgungstechnischen Gesichtspunkten ausgewählt und deshalb recycelbar.

4.2 Lieferumfang Kühltheke

- Betriebsanleitung

5. Inbetriebnahme

5.1 Vor der Inbetriebnahme

**WARNUNG**

In Räumen die kleiner als 4m³ sind ist es zu empfehlen eine Gaswarnanlage vorzusehen. Auch an Örtlichkeiten an denen sich aufgrund von schlechter Belüftung Propan ansammeln kann hat vor Ort eine Gefährdungsbeurteilung zu erfolgen und gegebenenfalls für ausreichende Belüftung oder ein Gaswarngerät gesorgt zu werden. Die Notwendigkeit von solchen Sicherheitseinrichtungen muss bei der Aufstellung beurteilt werden.

**WARNUNG**

Der Anschluss der Kühltheke an eine externe Kälteanlage darf nur vom autorisierten Kältefachmann durchgeführt werden, da bei unsachgemäßer Montage Gefahren für Gesundheit und Umwelt nicht auszuschließen sind.

**WICHTIG**

Bitte achten Sie bei der Standortwahl auf eine einwandfreie Be- und Entlüftung der Kühltheke. Die Ab- und Zuluftöffnungen der Kühltheke müssen stets frei und unverdeckt sein.

- ▶ Der Boden am Standort soll eben, stabil, starr (unter Last nicht nachgebend) und waagrecht sein.

**WARNUNG**

Vermeiden Sie das Rollen bzw. Schieben der Kühltheke bei geöffneten Türen bzw. ausgezogenen Zügen. Kippgefahr !!!

- ▶ Bei der Kühltheke können Unebenheiten, durch Stellfüße die unten an der Kühltheke angebracht sind, ausgeglichen werden.

**WICHTIG**

Bitte drücken Sie nach Justierung der Stellfüße die beiliegenden Schaumstoffpfropfen und Kunststoffkappen in die Bohrlöcher um eine optimale Abdichtung zu erreichen.

- ▶ Bitte achten Sie beim Aufstellen darauf, dass der Boden bzw. die Aufstellfläche das maximale Gesamtgewicht der Kühltheke inkl. Kühlkorpus dauerhaft aushalten kann.
- ▶ Die Temperatur des Aufstellungsraumes sollte im Bereich von +10 bis +32 °C (Geräte ohne Winterregelung). Die relative Feuchte darf bis max. 75 % betragen.
- ▶ Standorte im Bereich direkter Sonneneinstrahlung und dergleichen vermeiden. Ungeeignet sind auch schlecht belüftete Räume.

**WARNUNG**

Verletzung der Hand durch Eingreifen in den Lüfterbereich möglich. Bitte beachten Sie die an der Kühltheke angebrachten Hinweise.

**WARNUNG**

Atembeschwerden/Ersticken im Hinblick auf Austreten von Kühlmittel möglich.

5.2 Inbetriebnahme

Reinigen Sie vor dem ersten Gebrauch die Kühltheke, den Kühlkorpas innen und außen und das Zubehör. Verwenden Sie dazu lauwarmes Wasser, anschließend alles mit einem Tuch trocknen.

- 1 Vor (Erst-)Inbetriebnahme Innenraum feucht auswischen und trockenreiben.
- 2 Schließen Sie den Netzstecker der Kühltheke an eine vorschriftsmäßig installierte Schutzkontaktsteckdose an. Zum Anschluss wird eine Steckdose 230 V / 50 Hz mit einer Absicherung von 16 A für das Kühlaggregat benötigt. Für die Platzierung der Steckdose bitte die Sicherheitsanweisungen beachten.
- 3 Betätigen Sie den Geräteschalter. Das Digitalthermostat zeigt die aktuelle Temperatur am Fühler an, der Umluftventilator läuft im Dauerbetrieb. Die Kühltheke kühlt, bis die werkseitig eingestellte Temperatur von +4 °C erreicht ist.
- 4 Achten Sie darauf, dass die Zuluft- und Abluftöffnungen frei sind, um eine einwandfreie Funktionalität der Kühltheke zu gewährleisten.
- 5 Wenn Sie Die Kühltheke über längere Zeit nicht benötigen, ziehen Sie den Netzstecker. Die Kühlfachtüren müssen offen sein, damit sich kein Geruch im ungekühlten Innenraum bilden kann.

5.3 Einbau einer Getränkezapfanlage

Lassen Sie eine evtl. vorgesehene Getränkeschankanlage nur vom Kältefachbetrieb installieren. Dieser informiert Sie über sicherheitstechnische Aspekte und die regionalen Vorschriften betreffend Genehmigung, Wartung und deren Nachweisführung. Kunststoffkappen in die mittleren Bohrlöcher um eine optimale Abdichtung zu erreichen.

Wird das Gerät mit anderen Geräten/Systemen verbunden, die sich bereits am Installationsort befinden, geht die CE-Kennzeichnung des Gesamtsystems zu Lasten des Kunden.

6. Was tun wenn?

... wenn die Kühltheke nicht kühlt?

- ▶ Prüfen Sie, ob die Kühltheke eingeschaltet ist. Die Temperaturanzeige muss leuchten.
- ▶ Prüfen Sie, ob der Netzstecker der Kühltheke fest in der Steckdose steckt.

... die Einschalthäufigkeit und Einschaltdauer der Kältemaschine zunehmen?

- ▶ Prüfen Sie, ob die Luftein- und die Luftaustrittsöffnung oben im Kühlkopf zugestellt oder verschmutzt sind.
- ▶ Die Türen/Züge der Kühltheke wurden häufig geöffnet, oder es wurden große Mengen Kühlgut eingelagert.
- ▶ Prüfen Sie, ob sich die Türen/Züge richtig schließen lassen.
- ▶ Überprüfen Sie die Funktion und das Anliegen der Tür- / Zugdichtungen.

7. Betrieb

7.1 Voraussetzungen für den Betrieb

- Gerät eingeschaltet
- Gerät in Werkseinstellung
- Keine Fehlermeldung aktiv



WARNUNG

Die Aufbewahrung von explosiven oder brennbaren Stoffen, Druckbehältern (Spraydosen) oder anderen gefährlichen Materialien in der Kühltheke ist nicht zulässig. Davon ausgenommen sind CO₂-Flaschen zum Zapfen aus Fässern.



WICHTIG

Wenn Sie Die Kühltheke über längere Zeit nicht benötigen, ziehen Sie den Netzstecker. Lassen Sie die Kühlfachtüren unbedingt offen, damit sich kein Geruch im ungekühlten Innenraum bilden kann.

7.2 Abtaugung

Das Abtauen erfolgt vollautomatisch alle zwei Stunden. Dabei steht das Kühlaggregat für ca. 12 Minuten still. Die Digitalanzeige des Thermostaten wechselt zu "dEF" (defrost).

Das Display schaltet wieder zur Temperaturanzeige zurück, wenn entweder die eingestellte Kühlraumtemperatur erreicht ist oder 10 Minuten vergangen sind.

Die Abtaudauer sowie die Abtauintervalle sind variabel und bei Bedarf den Umgebungsbedingungen bzw. den Anforderungen durch Umprogrammierung des Thermostaten anpassbar.

Während des Abtauens ist ein geringes Ansteigen der Innentemperatur möglich, vor allem wenn in dieser Zeit ein Öffnen der Kühlfächer erfolgt. Die Kerntemperatur des Kühlgutes wird dadurch jedoch kaum beeinträchtigt.

7.3 Tauwasser

Das Tauwasser des Verdampfers wird in die vom Heißgas beheizte Tauwasserverdunsterschale geleitet und verdunstet. Die Verdunstungsleistung ist auf mitteleuropäische Normalumgebungstemperaturen und Luftfeuchte ausgelegt.

WICHTIG



Bei Geräten mit Tauwasserverdunstung ist vom Betreiber die Entwicklung des Tauwassers zu beobachten. Bei höherer Luftfeuchtigkeit ist es möglich, dass die Tauwasserverdunstung nicht ausreicht. In diesem Fall muss ein direkter Tauwasserabfluss installiert werden! Haftung für dadurch entstandene Folgeschäden können nicht übernommen werden.

8. Digitalthermostat



An Ihrem Kühlgerät ist ein LAE AT1-5 Thermostat installiert, der Ihnen eine optimale Temperatur und Sicherheit gewährleisten soll.

Der Thermostat ist vorprogrammiert, Umprogrammierungen und/oder Reparaturen dürfen nur von sachkundigen Fachkräften durchgeführt werden.

WICHTIG



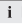


Bei auftretenden Störungen an der Kühltheke oder am Thermostat, lesen Sie bitte Kapitel 10 auf Seite 24.

8.1 Displayanzeigen

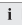





Im Normalbetrieb zeigt das Display die Messtemperatur oder einen der folgenden Werte an:

DEF	Abtauung wird ausgeführt
HI	Übertemperaturalarm in der Zelle
REC	SW-Wiederherstellung nach Abtauung
LO	Untertemperaturalarm in der Zelle
OFF	Regler im Stand-by-Modus
E1	Defekt in Fühler T1
CL	Anforderung der Verflüssigerreinigung
E2	Defekt in Fühler T2
DO	Alarm für Tür offen

Temperatur einstellen/ändern

- 1 Die Taste  drücken und gedrückt halten ⇒ Temperaturwert wird angezeigt.
- 2 Mit der Taste  oder  Temperaturwert ändern.
- 3 Zum Verlassen des Menüs 10 Sekunden warten.

Tastensperre aktivieren/deaktivieren

- 1 Die Taste  nur kurz drücken ⇒  wird angezeigt.
- 2 Einmal  drücken ⇒ LOC wird angezeigt.
- 3 Die Taste  drücken und gedrückt halten. Zum Aktivieren bzw. Deaktivieren wiederholt die Taste  bzw.  drücken, bis der Regler YES bzw. NO anzeigt ⇒ Tastensperre eingestellt bzw. entfernt.

Regler ein-/ausschalten

- 1 Die Taste  mind. 3 Sekunden drücken ⇒ Regler schaltet auf ON (Normalbetrieb).
- 2 Das Ausschalten erfolgt über die Taste  (3 Sekunden drücken).

Manuelle Abtauung

- 1 Die Taste  mind. 2 Sekunden drücken ⇒ Regler startet die Abtauung.



HINWEIS

Ausführliche Bedienungsanleitung und Beschreibung des Digitalthermostats können Sie unter www.kmholland.de downloaden.

9. Wartung und Reinigung

Nachfolgend finden Sie Informationen zur Reinigung und Störungsbeseitigung der Kühltheke. Eine regelmäßige Wartung entsprechend des Wartungsplans ist unabdingbare Voraussetzung für einen effizienten Einsatz der Kühltheke.

► Wir empfehlen, mit Ihrer Kältefachfirma einen Wartungsvertrag abzuschließen. Durch diese können Sie auch Ihre Kälteanlage den lokalen Bedingungen optimal anpassen lassen (z. B. evtl. Umprogrammierung des Thermostaten).

Sollten Sie diverse Verschleiß- sowie Ersatzteile benötigen, wenden Sie sich bitte ebenfalls an Ihren Fachhändler.

HINWEIS



Einige der nachfolgend genannten Arbeiten sind stark von der Nutzung und den Umgebungsbedingungen abhängig. Die unten genannten Zyklen sind Mindestangaben. Im Einzelfall sind abweichende Wartungszyklen möglich. In diesem Fall weisen Sie das Bedienpersonal entsprechend ein.

9.1 Wartung und Reinigung durch Betreiber

Reinigen Sie Die Kühltheke und den Kühlkorpas mindestens alle 4 Wochen. Das Bedienpersonal kann diese Arbeiten nach entsprechender Einweisung durchführen.

WICHTIG



Zum Reinigen eignet sich lauwarmes Wasser mit etwas Spülmittel. Verwenden Sie niemals sand-, scheuermittel-, soda-, säure- oder chloridhaltige Putzmittel oder chemische Lösungsmittel.

- 1 Nehmen Sie das Kühlgut aus dem Kühlkorpas, und lagern Sie es an einem geeigneten Ort.
- 2 Nehmen Sie alle Teile, die herausgenommen werden können, zur Reinigung heraus.
- 3 Reinigen Sie den Kühlkorpas innen und außen mit lauwarmen Wasser (geringe Zusätze von Spülmitteln können beigegeben werden), mit klarem Wasser nachwaschen und mit einem Tuch gut trocknen.
- 4 Befreien Sie das Maschinenteil mit einem (leicht) feuchten Tuch von Staub.
- 5 Reinigen Sie oder ersetzen die Ansaugluftfiltermatte.
- 6 Reinigen Sie die Tür- / Zugdichtungen des Kühlkorpusses regelmäßig nur mit klarem Wasser, und trocknen Sie sie anschließend mit einem Tuch gründlich.
- 7 Bei Bedarf behandeln Sie die Tür- / Zugdichtungen mit Talkum (nicht mit Ölen oder Fetten, sie werden sonst mit der Zeit porös). Die Tür- / Zugdichtungen sind über den Kundendienst zu beziehen (www.kmholland.de).
- 8 Der Verflüssiger sollte jährlich von einer Fachfirma gründlich gereinigt und überprüft werden.
- 9 Netzstecker wieder in die Steckdose einstecken.

9.2 Wartung und Reinigung durch Kältefachfirma

WICHTIG



Die Reinigung des Verflüssigers sollte regelmäßig von einer Kältefachfirma durchgeführt werden. Wird der Verflüssiger nicht gereinigt, wird der Stromverbrauch, die Sicherheit und die Langlebigkeit der Kühltheke stark beeinflusst.

- 1 Ziehen Sie den Netzstecker aus der Steckdose.
- 2 Schrauben Sie den Kältesatz ab und ziehen ihn hervor.
- 3 Nehmen Sie den Verflüssigerlüfter ab = Kunststoffgitterung (Griffschutz anhand Skizze).
- 4 Reinigen Sie die Ab- und Zuluftöffnungen an der Kühltheke mit einem Handbesen oder Staubsauger.
- 5 Montieren Sie wieder den Verflüssigerlüfter.

10. Fehlersuche und Störungsbeseitigung

Bei eventuell auftretenden Störungen prüfen Sie bitte zunächst anhand der nachfolgenden Tabelle, ob Sie auch alle in dieser Betriebsanleitung enthaltenen Hinweise und Ratschläge beachtet haben. Möglicherweise ist nur eine Kleinigkeit die Ursache.

Falls die Kühlung nicht mehr richtig funktioniert alle Zündquellen im Gastraum entfernen, Zigaretten, Kerzen oder elektrische Geräte die einen Funken erzeugen können. Anschließend den Raum lüften. Aufgrund der geringen Füllmenge, kann es in Räumen die größer als 4 m³ sind, nicht zu einem zündbaren Gemisch kommen. Bitte sicherstellen, das sich nirgendwo etwas anlagern kann. Anschließend eine Fachfirma rufen!



VORSICHT

Bei allen Arbeiten an der Kühltheke, muss der Netzanschluss getrennt und gesichert werden!

10.1 Mögliche Störungen

Die folgende Übersicht gibt Auskunft über Störungen, deren Ursachen und Abhilfen.

Fehler/Anzeige	mögliche Ursache	Abhilfe
Temperaturanzeige aus	Keine elektr. Spannung am Netzstecker	Netzkontakt herstellen. Sicherung ggf. überprüfen
Geräteschalter leuchtet nicht	Geräteschalter aus	Steckkontakte an Thermostat überprüfen lassen (el. Fachkenntnisse notwendig!)
Thermostatanzeige "DEF" (LAE)	Gerät in Abtauphase	Ende der Abtauphase abwarten (max. 15 min). Länge und Häufigkeit der Abtauerung durch Monteur am Thermostat korrigieren lassen
Thermostatanzeige "E1"	Fehler am Temperaturfühler	Kontakte an Thermostatrückseite überprüfen (el. Fachkenntnisse notwendig!)
		Fühler austauschen (el. Fachkenntnisse notwendig!)
Temperatur im Kühlraum zu niedrig	Einstellfehler am Thermostat	Sollwert am Thermostat korrigieren
Temperatur im Kühlraum zu hoch	Einstellfehler am Thermostat	Sollwert am Thermostat korrigieren
	Verflüssiger mangelhaft belüftet	Verflüssiger von einer Kältefachfirma überprüfen bzw. reinigen lassen
	Tür- / Zugdichtungen undicht	Tür- / Zugdichtungen austauschen
	Verdampferlüfter defekt	Lüfter austauschen lassen (el. Fachkenntnisse notwendig!)
	Kühlanlage defekt	Reparatur durch sachkundigen Fachmann
	Türen bzw. Zügen stehen zu lange offen	Unnötig lange Öffnungszeiten vermeiden
	Verdampfer-Vereisung zu groß	
Feuchtes, nicht ausreichend abgedecktes Kühlgut entfernen		

Bei Störungen die über diese Tabelle hinausgehen:

- Kältefachfirma verständigen
- Wenn notwendig Ihren Fachhändler benachrichtigen



WARNUNG

Bitte versuchen Sie nicht, einen Defekt, der über eine in der Tabelle beschriebenen Störung hinausgeht, selbst zu beheben. Der Schaden wird dadurch möglicherweise größer und – soweit es sich um stromführende Teile handelt – kann ein Eingriff sogar gefährlich sein.

11. Verschleiß- und Ersatzteile

Dichtung Tür (Blendenaußenmaß 494 x 833 mm)	45-301-551
Dichtung 1/2-Zug (Blendenaußenmaß 494 x 414 mm)	45-301-552
Dichtung Euro-Zug (Blendenaußenmaß 494 x 368 mm)	45-301-555
Dichtung Liter-Zug (Blendenaußenmaß 494 x 459 mm)	45-301-556
Dichtung 1/3-Zug oben/unten (Blendenaußenmaß 494 x 283 mm)	45-301-553
Dichtung 1/3-Zug mitte (Blendenaußenmaß 494 x 255 mm)	45-301-554
Dichtung 1/3-Glaszug (Blendenaußenmaß 494 x 273 mm)	45-301-559

Muschelgriff, schwarz (kann nicht ausgewechselt werden)	46-100-102
Bügel- / Segmentbogengriff 192 mm für Glaszüge, matt verchromt	43-100-004
Bügel- / Segmentbogengriff 128 mm für Spülenunterbau, matt verchromt	43-100-003
Abdeckkappe für Aufreißverschluss für Kühltheken ab 10/2006	46-100-150
Aufreißverschluss für Kühltheken ab 10/2006	50-100-150
Schließkloben für Kühltheken ab 10/2006	43-300-150
Schließmechanik für Muschelgriff, bei Zügen	50-103-100

Kantenverschluss für Glastüren, silbereloxal	50-102-111
Kloben verstellbar	43-300-110
Schlüssel HRS 6188/6189, Schließung 1001	28-002-089

Scharnier Tür oben	43-200-310
Scharnier Tür unten links	43-200-320
Scharnier Tür unten rechts	43-200-321

Verriegelung abschließbar, Schließung Nr. 9 für Kühltheken bis 2007 oder zur nachträglichen Anbringung an eine nicht abschließbare Kühltheke	50-104-300
Schlüssel POS 2038-1, Schließung Nr. 9 für Kühltheken bis 2007	28-002-109

Schließzylinder Chrom 5801 (42-49 mm) für MiniMax Zug / MaxiMax Tür u. Zug, für Kühltheken ab 2007	50-104-110
Schlüssel HRS 6188/6189, Schließung 1001	28-002-089

Rasterschiene, 600 mm, Alu blank	43-200-000
Fachbodenhaken, Alu blank für Rasterschiene	43-300-000
Flaschenrost / Einlegeboden mit 4 Fachbodenhaken	MMRHT650

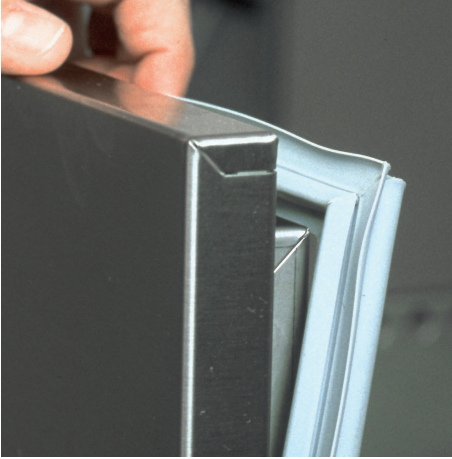
Korpusschiene links, Länge 560 mm	50-410-560-KL
Korpusschiene rechts, Länge 560 mm	50-410-560-KR
Mittelschiene links, Länge 545 mm	50-410-560-ML

Mittelschiene rechts, Länge 545 mm	50-410-560-MR
Querverbinder	40-120-440
Türblatt (ohne Beschlag), bitte angeben: MiniMax / MaxiMax Front: CNS / Anthrazit / Muschelgriff / Griffleiste	TOB
Zugblatt (ohne Beschlag), bitte angeben: MiniMax / MaxiMax Front: CNS / Anthrazit / Muschelgriff / Griffleiste Zug: Euro / Liter / Halb / 3erZug oben/mitte/unten	ZOB
Zugwanne (ohne Blende), bitte angeben: MiniMax / MaxiMax Zug: Euro / Liter / Halb / 3erZug oben/mitte/unten	ZWANN
Wippenschalter, rot beleuchtet, IP65	32-203-100
Wippenschalter, grün beleuchtet, IP65	32-203-102
LED Leiste, Kaltton weiß	35-400-200
LED Trafo 24/15 W	35-402-200
LED IR-Schalter 24 V	35-401-210
LED Anschlussleitung	35-212-200
LED Verbindungsleitung	35-212-210
Digitalthermostat LAE AT1-PROPAN	32-106-010
Temperaturfühler für Digitalthermostat LAE AT1-PROPAN, Länge 3,0 m	32-107-043
Anlaufrelais für Kompressor SECOP DLE4.8CN	90-031-000
Anlaufkondensator 60µF für Kompressor SECOP DLE4.8CN	90-031-001
Abdeckung für Kompressor SECOP DLE4.8CN + DLE5.7CN	90-031-002
Zugentlastung für Kompressor SECOP DLE4.8CN + DLE5.7CN	90-031-003
Anlaufrelais für Kompressor SECOP DLE5.7CN	90-031-010
Anlaufkondensator 80µF für Kompressor SECOP DLE5.7CN	90-031-011
Filtermatte weiß für Verflüssiger, Zuschnitt auf passende Größe bauseits	27-350-000

Dies ist nur ein Auszug, die vollständige Ersatzteilliste erhalten Sie von Ihrem Fachhändler oder auf www.kmholland.de

12. Reparieren / Wechseln der Verschleißteile

Tür- / Zugdichtungen



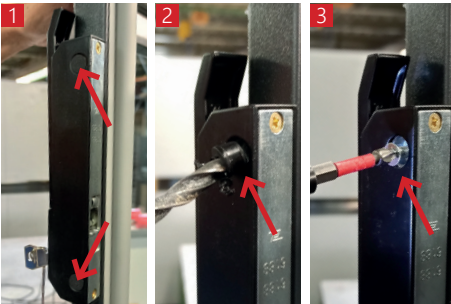
Zum Wechseln der Dichtung benötigen Sie kein Werkzeug. Diese kann einfach abgezogen bzw. wieder eingesteckt werden.

Bügel- / Segmentbogengriff



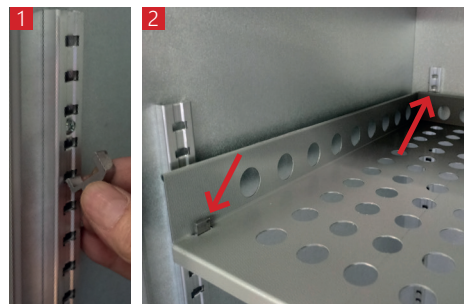
Öffnen Sie den Zug und ziehen die Dichtung am oberen Rand ab. Unter bzw. hinter der Dichtung befinden sich die Schrauben, die den Bügel- / Segmentbogengriff fixieren.

Kantenverschluss



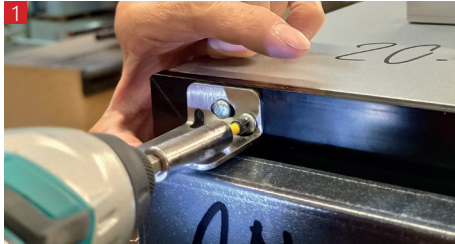
- 1 Um den Griff nicht zu beschädigen, entfernen Sie die Abdeckkappen **NIEMALS** mit einem Schraubenzieher, Messer o.ä.
- 2 Bohren Sie in die Kappen und entfernen diese.
- 3 Danach können die Schrauben herausgedreht und der Kantenverschluss gewechselt werden.

Rasterschienen und Einlegeböden



- 1 Die Fachbodenhaken sind ohne Werkzeug verstell- bzw. auswechselbar. Einfach nach oben kippen und herausziehen. Die Rasterschienen sind mit je 2 Schrauben befestigt.
- 2 Die vorderen Fachbodenhaken müssen 2 Aussparungen weiter unten als die hinteren angebracht sein.

Tür und Türscharniere



1 Drehen Sie – bei geschlossener Tür – die 3 Schrauben heraus und **2** ziehen das Scharnier nach oben heraus.

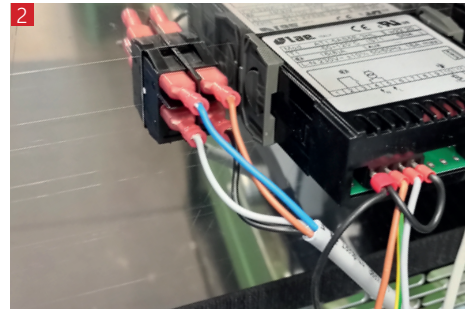


3 Öffnen Sie die Tür und ziehen diese aus dem unteren Scharnier nach oben heraus.

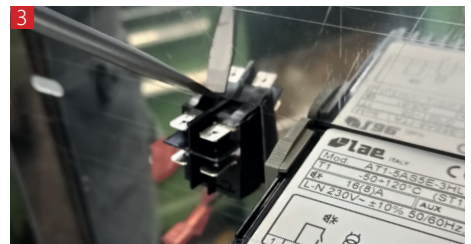


3 Nun kann auch das untere Scharnier gewechselt werden.

Wippeschalter rot/grün, beleuchtet



1 Öffnen Sie die Maschinenteilür und **2** ziehen die Anschlussleitungen vom Schalter ab



3 Durch Reindrücken der Klemmen kann der Schalter **4** herausgenommen werden.

► Beim Wechseln achten Sie bitte auf den korrekten Anschluss --> **2** o. li = blau; o. re = braun; u. li. = weiß; u. re = schwarz

13. Energiesparen und Umweltbewusstsein

- ▶ Ein verschmutzter Verflüssiger führt zu erhöhtem Energieverbrauch. Reinigen Sie diesen wie im Kapitel „Wartung und Reinigung“ auf Seite 22 beschrieben.
- ▶ Hohe Raumtemperaturen, direkte Sonnenbestrahlung oder Aufstellen neben einer Wärmequelle (Herd, Heizung) erhöhen den Stromverbrauch.
- ▶ Öffnen Sie die Kühlfachtüren bzw. -züge nur solange wie nötig.
- ▶ Lassen Sie im Rahmen der regelmäßigen Wartungen den Zustand Ihrer Tür- bzw. Zugdichtungen überprüfen.
- ▶ Je niedriger die Kühlraumtemperatur, umso größer der Energieverbrauch!
- ▶ Halten Sie die Be- und Entlüftungsöffnungen der Maschinenteiltür immer frei.

14. Anforderungen zur Demontage, zur stofflichen Verwertung und zum Recycling

Unsere Kühltheken entsprechen nicht zu 100% dem regenerativen System „Kreislaufwirtschaft / Circular Economy“, jedoch kommen wir dem schon nahe.

Bitte beachten Sie Folgendes

- ▶ Der reine Kühlkorporus ist robust gefertigt, sodass er auch nach Demontage weiterverwendet werden kann. Türen, Blenden, Züge und andere tauschbare Komponenten können nachbestellt und schnell und einfach umgerüstet werden. Das Kälteaggregat kann bei Defekt oder bei Ineffizienz aufgrund des Alters, von ihrem Fachhändler/Kältefachfirma getauscht werden. Die CNS Abdeckungen können als Scherschrott entsorgt werden. Auch eine Beleuchtung kann entweder nachgerüstet oder ausgetauscht werden.
- ▶ Sie haben eine Tür in ihrem Kühlkropus und wollen jedoch den Komfort von Schubladen? Hier gibt es entsprechende Umbausätze: CNS-Rohrrahmengestelle werden im Korpus montiert und die Züge einfach eingeschoben.

Entsorgung

- ▶ Sollte Ihre Kühltheke entsorgt werden, dann dies bitte lediglich nach Rücksprache mit einem Kältetechniker. Das in der Kühltheke verwendete Kältemittel sollte nur von einem



sachkundigen Fachmann entsorgt werden. Unwissendes Arbeiten mit Propan (R290) kann zu gefährlichen Unfällen führen, da dieses Kältemittel brennbar ist und bei einem richtigen Gas-Luft-Gemisch auch zur Verpuffung neigt.

- ▶ Wenden Sie sich am besten an eine Kältefachfirma, die das Kältemittel entsorgt. Anschließend kann der Rest von einem Entsorgungsunternehmen für Sondermüll entsorgt werden.
- ▶ Bitte sorgen Sie dafür, dass Ihr Altgerät bis zum Abtransport kindersicher aufbewahrt wird. Hierüber informiert Sie diese Betriebsanleitung im Kapitel "Sicherheitshinweise und Warnungen" auf Seite 7.

**HINWEIS**

Bei offenen Fragen zur Entsorgung/Recycling wenden Sie sich bitte an den Hersteller!

Demontage

- 1 Gerät ausschalten.
- 2 Netzstecker ziehen, Zuleitungskabel aufrollen und sicher an der Kühltheke befestigen.
- 3 Demontage und Abtransport der Kühltheke in umgekehrter Reihenfolge der Montage ausführen, s. Kapitel 5.2 auf Seite 17.
- 4 Die Türen gegen Verschließen sichern.
- 5 Zur endgültigen Außerbetriebnahme muss das Kältemittel Propan (R290) entsprechend den geltenden Entsorgungsrichtlinien vom Kältefachbetrieb entsorgt werden.

15. Anschlussplan

